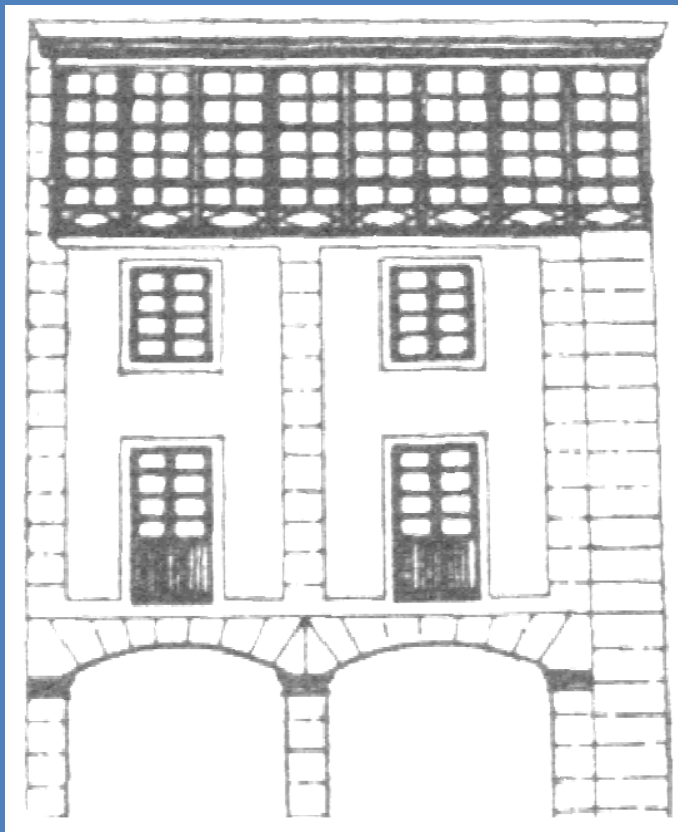


PLAN DE CONVIVENCIA CPR SAN JOSÉ



DATA APROBACIÓN POLO CLAUSTRO: 04/09/2024

DATA APROBACIÓN POLO CONSELLO ESCOLAR: 04/09/2024

DATA 1ª REVISIÓN:

DATA 2ª REVISIÓN:

TÁBOA DE CONTIDO

1. ANÁLISE DA SITUACIÓN, PARTINDO DUN DIAGNÓSTICO PREVIO DA SITUACIÓN DA CONVIVENCIA NO CENTRO.....	4
2. OBXECTIVOS ESPECÍFICOS DERIVADOS DA ANÁLISE PREVIA.....	19
3. ACTUACIÓNS, MEDIDAS OU PROGRAMAS QUE SE VAN A DESENVOLVER PARA FAVORECER A CONVIVENCIA INCLUÍNDO MEDIDAS PREVENTIVAS E DE SENSIBILIZACIÓN E ACTUACIÓNS ORGANIZATIVAS, CURRICULARES E DE COORDINACIÓN, ENTRE OUTRAS.....	22
3.1. Actuacións preventivas, reeducadoras e correctoras.....	24
i. Actividades do plan de acollida.	25
ii. Actividades que incorporen aspectos que supoñan a incorporación de aspectos relacionados co autoconcepto, a autoestima e a educación afectivo - sexual.	26
iii. Actividades dirixidas á sensibilización da comunidade educativa na igualdades ente homes, mulleres para previr posibles situacións de violencia de xénero.....	27
iv. Actividades dirixidas á sensibilización da comunidade educativa na non discriminación por razón de raza, sexo, procedencia e condición persoal ou social.....	27
v. Programa de adquisición de habilidades e competencias sociais para o alumnado, a xestión pacífica de conflitos, a dinámica de grupos, e o traballo cooperativo	28
vi. Aula de convivencia inclusiva.....	31
3.2. Actuacións para a prevención, detección e tratamento das situacións de acoso escolar e ciberacoso, coas seguintes previsións:	32
i. Realización de campañas de sensibilización contra o acoso escolar, dirixidas a toda a comunidade educativa, que axuden a previlo e a preparar para detectalo e reaccionar e intervir fronte a este.	32
ii. Establecemento de canles específicas que faciliten ás vítimas a exteriorización das situacións de acoso escolar.....	33
iii. Determinación das medidas que deben adoptarse en caso de detección dunha situación de acoso escolar para pórle fin, sen prexuízo das correccións disciplinarias que correspondan. .	33
3.3. Protocolo de Absentismo.....	35
3.4 Actuacións formativas para o profesorado e a comunidade educativa, establecidas nos plans de convivencia.....	37
i. Formación do profesorado (cursos, seminarios, PFPF).....	37
ii. Escola de nais e pais. creación das escolas de nais e pais para propor iniciativas tendentes a previr e resolver conflitos de convivencia, mellorar a convivencia e fomentar o respecto mutuo e a tolerancia no centro educativo. As referidas propostas serán elevadas ao consello escolar de cada centro e serán recollidas na memoria anual da comisión de convivencia.....	37
3.5. Normas de convivencia do centro.....	38

3.6. Establecemento das condutas contrarias á convivencia e das correccións que correspondan ao seu incumprimento.	41
i. Condutas leves contrarias á convivencia, medidas correctoras, responsables e procedementos de corrección.....	42
Faltas leves	42
Medidas correctoras.....	43
ii. Condutas gravemente prexudiciais para a convivencia, medidas correctoras, responsables e procedementos de corrección	43
Faltas graves	43
Medidas correctoras.....	46
iii. Criterios para a elección do instrutor (Procedemento común/mediadores no Procedemento Conciliado).....	46
iv. Gradación das medidas correctoras (art.34).....	47
v. Procedemento conciliado (Cap. IV - sección 2º).....	48
vi. Prescrición de condutas e de correccións (art. 56).....	49
3.7. Normas específicas para o funcionamento da comisión de convivencia do centro	49
Composición	49
Funcións	50
Periodicidade das reunións	51
3.8. Mecanismos de coordinación e colaboración interna no centro, coas familias e con outros centros educativos ou organismos do contorno.	51
3.9. Estratexias para realizar a difusión do plan de convivencia.....	52
3.10. Procesos de seguimento, avaliación e propostas de mellora do plan de convivencia.	52

1. ANÁLISE DA SITUACIÓN, PARTINDO DUN DIAGNÓSTICO PREVIO DA SITUACIÓN DA CONVIVENCIA NO CENTRO.

Seguindo o marco legislativo actual, Lei Orgánica 3/2020 do 29 de decembro debemos fomentar a Convivencia democrática e o respecto ás diferencias individuais, promover a solidariedade e evitar a discriminación, co obxectivo fundamental de lograr a necesidade de cohesión social.

Seguindo tamén o Decreto 8/2015 no que se adica a sección 1ª do capítulo II, do título II o plan de convivencia, indicando que é o documento no que se articula a convivencia escolar e as liñas xerais do modelo de convivencia que se pretende implantar, os obxectivos específicos que cómpre alcanzar, as normas que a regulan e as actuacións que se deben realizar neste ámbito para a consecución dos obxectivos proxectados, esporemos un proxecto de reflexión e pensamento no que sinalaremos as liñas claves de actuación do centro no proceso de convivencia escolar.

No exercicio da súa autonomía, o centro adoptará experimentacións, programas educativos, plans de traballo, formas de organización, normas de convivencias en todos o termos que establezan as Administracións educativas e cumprindo as especificacións que se acreditan.

A convicción, a idade, a discapacidade, a orientación u a identidade sexual, enfermidade, ou calquera condición ou circunstancia serán motivos de aplicación ante o non respecto ao anteriormente citado.

A ensinanza persegue un dobre obxectivo de formación persoal e de socialización, integrando de maneira equilibrada todas as dimensións. Promoveremos a articulación e complementariedade da educación formal e non formal co propósito de que contribúa á adquisición de competencias.

O plan integrará o principio de igualdade entre mulleres e homes e establecerá as necesidades, obxectivos, directrices básicas de convivencia e actuacións, incluíndo a mediación na xestión dos conflitos, e conterà actuacións preventivas, reeducadoras e correctoras.

Uns dos principios da educación é a transmisión dos valores que favorecen a liberdade persoal, a responsabilidade, a solidariedade, a tolerancia, a igualdade, o respecto e a xustiza, que constitúen a base da vida en común, a participación da comunidade educativa, así como o principio de esforzo compartido que debe realizar toda a comunidade educativa.

O noso principal obxectivo será conseguir estes principios:

- A educación para a convivencia, o respecto, a prevención de conflitos e a resolución pacífica dos mesmos, así como para o non violencia en todos os seus ámbitos (vida persoal, familiar e social), e en especial no do acoso escolar e ciberacoso, co fin de axudar aos alumnos/as a recoñecer todas as formas de maltrato, abuso sexual, violencia ou discriminación e reaccionar fronte a ela.
- O desenvolvemento da igualdade de dereitos, deberes e oportunidades, o respecto á diversidade afectivo-sexual e familiar, o fomento da igualdade efectiva das mulleres e homes a través da consideración do réxime da coeducación de nenos e nenas, a educación afectivo-sexual adaptada ao nivel madurativo, e a prevención da violencia de xénero, así como o fomento do espírito crítico e a cidadanía activa.

O fin a conseguir sería:

- A educación no respecto aos dereitos e liberdades fundamentais, en igualdade de dereitos e oportunidades entre homes e mulleres e en igualdade de trato e non discriminación das persoas por razón de nacemento, orixe racial ou étnico, relixión...

Aprender a convivir é un dos fines do sistema educativo. Establecer unha relación positiva cun mesmo e cos demais e o eixe fundamental da educación en valores. O ambiente na aula e no centro pode favorecer ou dificultar o proceso educativo polo que todos os membros da comunidade educativa deben permanecer cohesionados.

Por todo o anteriormente exposto é necesario elaborar un Plan de Convivencia como respostas aos posibles problemas que podar xurdir no centro e para ofrecer ao noso

alumnado as pautas e normas para vivir nun marco de respecto mutuo e de solidariedade recíproca.

- **CARACTERÍSTICAS DO NOSO CENTRO**

O Colexio Privado Concertado de Educación Infantil e Primaria CPR San José atópase na cidade de Pontevedra, no Suroeste da provincia de Pontevedra, na Comunidade Autónoma de Galicia. É a capital da provincia.

Está situado no casco vello da cidade de Pontevedra, mais concretamente na rúa Princesa 1.

O Centro foi creado para dedicarse exclusivamente á docencia.

Consta de 9 unidades, 3 de Educación Infantil e 6 de Educación Primaria, un curso por nivel, Segundo ciclo de Educación Infantil con tres niveis 4º, 5º e 6º. Primeiro ciclo de Primaria con dous niveis 1º e 2º. Segundo ciclo de primaria con dous niveis 3º e 4º. E terceiro ciclo de Primaria con dous niveis 5º e 6º.

Ao comezo de curso ofértanse unha variedade de actividades extraescolares adaptadas as diferentes idades.

Dispoñemos de plan madrugada e comedor, levado a cabo por unha empresa externa ao centro.

O centro conta cun plan concilia para as familias que o necesiten, lévase a cabo polas tardes en horario de 16:00h a 18:00h.

Confesionalidade:

O CPR San José manifestase aconfesional e respectuoso con tódalas crenzas. Igualmente maniféstase libre de calquera tendencia ideolóxica ou política. Ningún membro da Comunidade Educativa exercerá accións, actividades ou actitudes dirixidas ao adoutramento de calquera tipo de crenza ou ideoloxía agás aquelas lexítimas e legalmente regulamentadas.

En todo caso garantirase o dereito das familias a que, segundo as súas conviccións, reciban ou non ensinanza relixiosa.

Lingua de aprendizaxe:

En canto a lingua de aprendizaxe se refire, os procedementos a aplicar son:

- Atendendo ás características do noso alumnado, o uso do galego na Educación Infantil farase de xeito progresivo. E en Educación Primaria segundo o decreto 79/2010 do 20 de maio para o plurilingüismo no ensino non universitario de Galicia.

- Instituír o galego, como lingua normal para tódalas actividades que así están regulamentadas ademais aquelas que voluntariamente os mestres acorden no plan de normalización Lingüística e que se farán constar no PXA

- Atendendo á normativa vixente todo o referente a xestión administrativa : Programacións, escritos, circulares, comunicados, ...

- No caso de que alguén non sexa castelán falante, deberanse articular as medidas necesarias recollidas no plan de integración.

- A materia “Lingua Estranxeira” ofertada polo centro é actualmente a lingua Inglesa que será a lingua vehicular no aprendizaxe desa materia. No caso de que no futuro se fixera factible ofertar outro idioma como materia de lingua estranxeira empregaríase esa lingua como vehicular nesa materia.

- Todo o anterior aplicarase sen detrimento de ningunha lingua e buscando sempre a consecución duns niveis iguais ao final do cada ciclo e segundo a lexislación vixente.

Liña metodolóxica:

Tentarase sempre desenvolver unha metodoloxía activa, na que o alumnado aprenda actuando, observando, participando, facendo, ...

Procurarase fomentar no alumnado unha actitude curiosa, crítica e investigadora que, mediante a comunicación e o traballo, se converta na base da súa formación e da adquisición das aprendizaxes sentando as bases para acadar na educación primaria as competencias básicas segundo o grao de madurez.

Valores democráticos:

Preténdese transmitir ó alumnado os valores básicos dunha sociedade democrática (respecto ós demais e a un mesmo, sentido da liberdade ligado ó da responsabilidade, a tolerancia, a solidariedade, a defensa da paz, o gusto polo traballo ben feito,...) e incentivar a súa participación na mellora da comunidade educativa e da sociedade en xeral.

Coeducación:

A eliminación de actitudes de discriminación contra a muller, a superación de mitos, tabús, a diferenciación de roles entre a muller e o home será un dos obxectivos primordiais así como a práctica dun tipo de educación para a igualdade sen discriminación por razóns de sexo, raza, condición social, etc.

ALUMNADO

Na actualidade o colexio conta cun total de 154 alumnos/as con idades comprendidas entre os 3 e 12 anos.

O alumnado é de procedencia heteroxénea. De todas as clases sociais con predominio de clase media alta.

A procedencia do noso alumnado é variada, sendo a maior parte deste oriúndo de Galicia.

A maioría dos/as alumnos e alumnas como as familias son maioritariamente castelán falantes; nun 95% entre os membros da familia.

Como o noso entorno está inmerso (segundo o mapa lingüístico de Galicia) nunha zona na que predomina o castelán falante, considérase o castelán como a súa lingua materna e nesa lingua son escolarizados na educación infantil.

O ambiente e a convivencia no colexio son bos. Non soe haber conflitos graves pero si hai de intervir en alteracións da convivencia por conductas improcedentes.

EQUIPO DOCENTE

O profesorado é maioritariamente novo. Está ben preparado e moi disposto para a formación. Na súa maioría está moi implicado na vida do Centro, ten unha boa relación entre si e co alumnado e as súas familias.

Na actualidade o Equipo Docente do Centro o compoñen 12 profesores/as , oito son de Ed. Primaria, un deles é de educación física e outra de inglés e 3 tres de Ed. Infantil. Unha das profesoras de infantil é ademais profesora de música. E tamén dispoñemos dunha mestra de AL e PT que é tamén a profesora de relixión. Ademais de contar cun auxiliar de conversa en lingua estranxeira que a través de xogos traballa a conversa.

FAMILIAS

As familias son na súa maioría castelán falantes. A comunicación cos fillos é en castelán, reducíndose a comunicación en galego a menos dunha decima parte , polo xeral, do noso alumnado. Obsérvase unha redución desta porcentaxe cando a comunicación é fora da familia.

Os proxenitores responden maioritariamente ao modelo tradicional de familia, aínda que cada vez máis obsérvase unha tendencia á ruptura da estrutura familiar e na case totalidade dos casos a patria potestade pasa a ser exclusividade da nai. Cabería ter en conta a situación desta minoría xa importante que adoitan necesitar actuacións específicas que se derivan da ruptura dese modelo social.

O nivel académico das familias é medio-alto , con estudos primarios e estudos de F.P. e B.U.P., e universitarios. Aínda que nalgúns casos teñen a formación básica.

A situación laboral das familias é maioritariamente activa, e predomina o tipo de familia na que os ambos proxenitores traballan.

As familias participan na dinámica do centro, prestan a súa colaboración sempre que sexa necesaria para actividades complementarias e extraescolares, asisten as reunións, charlas, ... e ofrecen suxestións.

As normas de funcionamento, organización e puntualidade son aceptadas e cumpridas con rigorosidade e regularidade case pola maioría.

Tratase de favorecer a comunicación coas familias para lles facer participes e responsables da educación conxunta dos seus fillos/as e sensibilizalos da importancia educativa da etapa que se atopan os seus nenos e nenas.

As familias dos/as nosos/as alumnos/as, son un pilar básico en todos os aspectos relacionados coa convivencia no ámbito escolar, pais/nais e profesorado se necesitan para facer fronte común e axudar a os nosos escolares na tarefa de “*aprender a vivir xuntos*” e en “*aprender a ser*”.

A participación das familias na vida escolar é de modo xeral satisfactoria aínda que debe ser mais frecuente, mais comprometida e sobre todo más xeneralizada. En este sentido, as propostas encamiñadas a unha mellor participación estarán sempre abertas por parte do centro, moi especialmente, dende a acción titorial.

- **PERSOA DINAMIZADORA DA CONVIVENCIA**

A persoa dinamizadora da convivencia será a coordinadora de benestar e convivencia, que coordinará a mellora do clima escolar e convivencia no centro, a través da función titorial e propoña accións cooperativas, e asesorará o resto do profesorado na inclusión de dinámicas de aula, que propicien a mellora da convivencia e a resolución pacífica de conflitos. Será un referente para apoiar o labor do profesorado ante posibles casos de violencia no propio centro ou na súa contorna.

A persoa coordinadora de benestar e convivencia foi designada pola dirección do centro de entre o profesorado do claustro por un período de dous anos. Actuará baixo a supervisión da dirección do centro.

As funcións da persoa coordinadora de benestar e convivencia son as seguintes:

1. En coordinación co equipo directivo:

- Coordinar o plan de convivencia e colaborar na súa dinamización xunto coa comisión de convivencia do centro.
- Fomentar o uso de métodos alternativos de resolución pacífica dos conflitos entre o persoal do centro e o alumnado, para o cal velará, entre outras accións, pola incorporación e tratamento no plan de acción titorial de contidos relacionados coas habilidades sociais, a intelixencia emocional, a autoestima, a resolución pacífica de conflitos, a mediación e as dinámicas de grupo.
- Identificarse ante o alumnado, ante o persoal do centro educativo e, en xeral, ante a comunidade educativa, como principal referente das comunicacións relacionadas con posibles casos de violencia no propio centro ou na súa contorna.
- Informar o persoal do centro sobre os protocolos de prevención e protección de calquera forma de violencia existente na súa localidade ou na súa comunidade autónoma.
- Promover, en situacións que supoñan un risco para a seguridade das persoas menores de idade, a comunicación inmediata por parte do centro educativo ás forzas e corpos de seguridade do Estado.
- Promover plans de formación en materia de prevención, detección precoz e protección da infancia e adolescencia, dirixidos tanto ao persoal que traballa nos centros educativos como ao alumnado e ás súas familias ou ás persoas titoras legais, con especial atención ao persoal do centro que actúa como titoras e titores, e á adquisición, por parte do alumnado, de habilidades para detectar e responder a situacións de violencia.
- Promover no centro docente unha alimentación saudable e nutritiva que permita ao alumnado, especialmente ao máis vulnerable, ter unha alimentación equilibrada.

- Promover, en situacións que poidan implicar un tratamento ilegal de datos persoais das persoas de menores de idade, a comunicación inmediata por parte do centro educativo, con coñecemento da persoa delegada de protección de datos da consellería con competencias en materia de educación, á Axencia Española de Protección de Datos.

2. En coordinación co equipo de orientación:

- Promover medidas que garantan o máximo benestar da infancia e da adolescencia, así como a cultura do bo trato, coordinando actuacións, que se realizarán no centro e desde a titoría, promotoras de valores democráticos de convivencia, negociación e diálogo e cultura de paz.
- Colaborar no deseño e desenvolvemento de programas facilitadores de detección de dificultades de convivencia e de relación.
- Fomentar o respecto polo alumnado con discapacidade ou calquera outra circunstancia de especial vulnerabilidade ou diversidade.
- Coordinar, de acordo cos protocolos establecidos, os casos que requiran intervención por parte dos servizos sociais competentes, debendo comunicalo ás autoridades correspondentes, se se valora necesario, e sen prexuízo do deber de comunicación nos casos legalmente previstos.
- Promover a participación das familias informándoas e asesorándoas, en especial no relacionado coa convivencia democrática e o benestar.

3. En coordinación coas asociacións de nais e de pais:

- Promover plans de formación en materia de prevención, detección precoz e protección da infancia e a adolescencia, dirixidos ás persoas proxenitoras e a quen exerza función de tutela, garda ou acollemento.

- CONFLITIVIDADE DETECTADA NO CENTRO

Entendemos a convivencia como un proceso, creativo e respectuoso con todos, de resolver conflitos, xa sexa previndo a súa aparición, xa sexa evitando a súa escalada cando se produzan. Do mesmo modo definimos *conflito* como unha situación na que dos ou mais persoas entran en oposición ou desacordo, porque as súas posicións, valores, intereses, aspiracións, desexos ou necesidades son incompatibles ou ao menos se perciben como tales.

Non todos os conflitos se expresan a través da violencia, pero é certo que esta, entendida en un sentido amplo, pode estar presente na vida dos centros educativos. Podemos definir *violencia* como “unha actitude ou comportamento que constitúe unha violación o un arrebatado ao ser humano de algo que es esencia como persoa (integridade física, psíquica o moral, dereitos, liberdades,...).

O clima de convivencia que existe no colexio soe ser positivo sen que existan problemas de gravidade.

Se os hai, loxicamente, como en toda convivencia, aparece puntualmente algún conflito, soen ser pequenos altercados entre compañeiros, normalmente nos espazos abertos, que é resolto a través do diálogo coas persoas implicadas.

Os problemas que se presentan non requiren, xeralmente, a intervención do Consello Escolar e son tratados polos/as titores/as nas respectivas aulas.

A nivel xeral o profesorado valora a situación actual da convivencia do noso centro como positiva, sinalando unha serie de puntos a tratar para manter este clima:

- Ter unha ratio de alumnado por aula que non supere os vinte e cinco alumnos/as.
- Contar cos recursos humanos e materiais necesarios para o apoios dos nenos e nenas que máis o demanden.
- Levar a cabo actividades de prevención co alumnado, ofrecendo canles de comunicación e expresión.
- Ter acceso a profesionais especialistas tipo psicólogos, pedagogos, orientadores, servizos sociais etcétera, que proporcionen información e pautas para encauzar os problemas de ensino diarios.

- A permisividade social e os contravalores.
- Falta de interese dalgunhas familias, concienciar da necesidade de máis colaboración.
- Traballo na aula das habilidades sociais.

ANÁLISE DOS CONFLICTOS MAIS FRECUENTES.

a- Ed. Infantil e primeiros cursos Ed. Primaria.

Os/as alumnos/as destes cursos presentan, polo xeral, escasas situacións conflitivas anque si hai comportamentos inadecuados que convén previr e corrixir.

Os problemas de convivencia soen darse cando se produce algunha destas situacións por parte do/a alumno/a:

- Non participar activamente no desenvolvemento da clase.
- Acusarse entre eles/elas.
- Illarse voluntariamente.
- Non gardar a quenda á hora de falar.
- No respectar as normas de aula.
- Non coidar o material persoal ou escolar e o mobiliario.
- Vir mal aseados e/ou sen o uniforme correcto.
- Responder con insultos a unha ofensa, intencionada ou non.
- Responder a posibles choques, intencionados ou non.
- Rirse en clase do que se equivoca, non sabe ou é corrixido ou reprendido.
- Corrixir e/ou esconder o material do/a compañeiro/a.
- Non axudar aos demais nas súas dificultades.
- Desobedecer aos/as profesores/as.
- Chegar tarde ao colexio ou recoller tarde aos/as nenos/as os seus familiares ao final das clases.

b- Cursos superiores de Ed. Primaria

Poderíamos dividir os problemas de convivencia nos seguintes bloques:

Respecto ao plano académico

- Non ser puntual o faltar a clase con frecuencia.
- Non realizar as tarefas de forma habitual.
- Copiar e falar nos exames.
- Presentar traballos copiados como propios.
- No participar activamente no desenvolvemento da clase.
- Non atender ás explicacións.
- Non ter os libros ou o material necesario.
- Mala utilización da biblioteca.
- Incumprir as correccións impostas.

Respecto ás relacións persoais

- Desconsideración verbal ou xestual cara compañeiros/as e profesores/as.
- Non vir ao Centro correctamente uniformado e/ou aseado.
- Non respectar as normas de vestimenta do Centro.
- Non manter a clase limpa e ordenada.
- Non coidar o material propio, dos compañeiros ou do Centro e/ou as instalacións.
- Alborotar e/ou saír ao corredor nos cambios de clase.
- Utilizar palabras malsoantes.
- Non comportarse correctamente ao entrar o/a profesor/a na aula.

Respecto a comportamentos disruptivos

- Desobedecer ao/a profesor/a.
- Interromper a clase falando ou con comportamentos inapropiados.

- Non deixar atender aos/as compañeiros/as ou interromper o seu traballo.
- Non permitir o desenvolvemento da explicación.
- Faltar inxustificadamente a algunha clase previa.
- Non respectar a quenda de palabra.
- Utilizar mal o material do Centro ou as súas instalacións.

Respecto a conductas agresivas.

- Resolver violentamente os conflitos.
- Falta de respecto aos/as compañeiros/as e/ou ao profesor/a.

Entre as causas podemos indicar as seguintes:

No alumnado podemos encontrar falta de motivación e responsabilidade, dificultades de aprendizaxe, impulsividade, falta de disciplina e pouca reflexión, falta de ferramentas para resolver os conflitos adecuadamente, influencia negativa das novas tecnoloxías (por un uso inadecuado), non recoñecer a autoridade do adulto e profesor/a... No caso de alumnos/as que proceden de outros Centros educativos se observa un descoñecemento das normas e hábitos do Centro e, polo tanto, unha necesidade de explicar con claridade a cultura do noso centro e que se espera dun/dunha alumno/a que se incorpora ao mesmo.

Nalgunhas familias encontramos falta de colaboración e/ou implicación nos aspectos escolares (non revisar se trae o material escolar, se traballan en casa, se levan tarefas ou comunicacións dos/as profesores/as, traen tarde aos nenos/as ou non veñen a recollelos á hora) e incluso, as veces, excesiva delegación da educación do/a fillo/a no Colexio ou desautorización do/a profesor/a e xustificación de conductas do/a alumno/a. En ocasións sinálanse que é necesario un cambio de actitude, por exemplo, na dosificación do ordenador, televisión, videoxogos na insistencia nos valores (respecto, solidariedade, compañeirismo ...), límites e normas claras.

O profesorado necesita o apoio e recoñecemento da súa autoridade por parte dos/das pais/nais para que a tarefa educativa sexa un éxito.

RESPOSTA DO CENTRO AS SITUACIONS ACTUAIS DE CONVIVENCIA. IMPLICACIÓN DO PROFESORADO, ALUMNADO E FAMILIAS.

Consideramos esta serie de principios moi importantes á hora de facilitar unha óptima convivencia:

- 1.- Conflito non é un obstáculo senón mais ben unha oportunidade educativa de maduración.
- 2.- A mediación require compartir, acordar e colaborar mais que impoñer.
- 3.- O/ educador/a posúe poder pero necesita sobre todo autoridade que procede, entre outros da coherencia, convicción e o afecto cara aos/as alumnos/as.
- 4.- Educar na responsabilidade persoal e colectiva a través do diálogo e das propias decisións.
- 5.- Expresión de emocións e sentimentos, interpretar conductas mais que reprimilas, non etiquetar persoas, preguntar convirte cálidos aos grupos e son menores os conflitos.
- 6.- Desenvolver as actitudes de aceptación e confianza de todos os membros da comunidade educativa.
- 7.- Entender a coeducación como proxecto posible de transformación o cal a de abarcar todos os elementos que interveñen no proceso educativo.
- 8.- A educación intercultural como aposta educativa que require compromiso e implicación no proceso grupal socializador enalzando valores de cooperación, colaboración, solidariedade, sentido de xustiza, ...
- 9.- Desenvolver unha cultura de paz ben asentada nos principios democráticos, nos dereitos humanos e nos valores fundamentais de respecto e tolerancia.
- 10.- A participación efectiva con estruturas definidas que garanten a autenticidade do proceso.

De forma xeral, ata a data, os docentes nos ocupamos de aquelas que afectan a convivencia no centro, todo o profesorado adquiriu o compromiso dunha actitude mais observante y comprometida para garantir que este tipo de actuacións non sexan un problema no normal desenvolvemento dos nosos escolares nin no logro dos obxectivos que se propuxo no Centro.

Na elaboración deste Plan de Convivencia procurouse a participación da comunidade educativa e para conseguir os efectos que desexamos, en todo momento se buscará a máxima colaboración posible entre as familias e o centro ofrecendo aos nosos/as alumnos/as, a os nosos/as fillos/as, modelos de actuación coherentes que orienten no mesmo sentido.

- **RESPUESTA DO CENTRO ANTE OS CONFLICTOS.**

O centro procura cos enfoques de convivencia teñan un claro carácter construtivo co que se pretende o desenvolvemento de actitudes e comportamentos que permitan convivir mellor e resolver os conflitos a través do diálogo e a participación de pais/nais, profesores/as, alumnos/as e outros axentes da nosa comunidade educativa.

En relación coa aplicación do plan de convivencia intervirá: o/a titor/a, os/as especialistas, a Xefe de Estudos e a Coordinadora de benestar e convivencia.

Dentro da aprendizaxe está tamén aprender a convivir e a relacionarse. Polo tanto hai que considerar aos alumnos/as na súa relación cos demais, ter en conta o desenvolvemento emocional e a súa inclusión no grupo e a convivencia nel. A convivencia e as relacións persoais dentro do grupo creemos que ten que considerarse como parte da aprendizaxe.

Cando tratamos a aprendizaxe da convivencia é inevitable pensar na aparición de conflitos. En eles, ademais da súa resolución, buscaremos a súa vertente pedagóxica e de construción de valores perdurables para os/as alumnos/as. Para elo teremos en conta que:

- Os conflitos trátanse na clase a través do debate e o diálogo.
- Dentro do aula se fomentará a participación e a integración de todos.
- Teranse en conta e respectaranse as opinións lexítimas dos demais.
- Desenvolveranse actitudes de compromiso para chegar a puntos de encontro e seguir traballando xuntos.
- Os conflitos levan á aprendizaxe de habilidades sociais.
- A atención á diversidade é necesaria para conseguir un bo clima dentro da aula e unha boa convivencia.

- **PROPOSTAS DO CLAUSTRO**

O profesorado entende que para mellorar a convivencia débese:

- Abordar os conflitos dende a prevención
- Desenvolver en todos os membros da comunidade educativa programas para adquirir habilidades e competencias sociais.
- Favorecer unha maior participación do alumnado na solución de problemas.
- Adscribirse a plans e programas nos que se traballe a convivencia.
- Aplicar rigorosa e sistematicamente as normas de convivencia.
- Traballar as normas de convivencia, os dereitos e os deberes na acción tutorial.
- Introducción de estruturas de mediación.
- Traballar na saúde emocional do noso alumnado.

2. OBXECTIVOS ESPECÍFICOS DERIVADOS DA ANÁLISE PREVIA.

Este Plan de Convivencia ten como referentes a educación para a paz, os dereitos humanos, a aprendizaxe, a prevención da violencia e a mellora da convivencia escolar. Así como, favorecer a comunicación entre os distintos axentes da comunidade educativa e o desenvolvemento de valores democráticos e de cidadanía como a tolerancia, a apreciación da diversidade e o diálogo, o fomento da participación de todos eles nas actividades académicas e noutras accións, como método mais eficaz de prevención e resolución de situacións de conflito e violencia.

Para conseguir a integración de todo o alumnado sen ningún tipo de discriminación, propoñemos os seguintes obxectivos:

- Favorecer a escoita activa.
- Mellorar o clima de convivencia no centro en beneficio dunha educación de calidade.
- Implicar á comunidade educativa nos procesos de reflexión e acción que axuden a previr conflitos de convivencia no centro.

- Mellorar as relacións entre todos os membros da comunidade educativa, implicándoos en todas as actividades encamiñadas a facilitar a convivencia no centro.
- Previr os conflitos dentro e entre os distintos sectores da comunidade educativa.
- Fomentar a implicación das familias, na transmisión de valores aos seus fillos que favorezan a convivencia na familia, no centro e na colaboración cos/as profesores/as na tarefa educativa.
- Respecto aos demais: ausencia de violencia física e verbal.
- Respecto e cumprimento das normas de convivencia do centro e coidado no uso das dependencias e materiais.
- Recoñecemento e aceptación da existencia de conflitos interpersoais e grupais e valoración do diálogo como instrumento de resolución dos mesmos.
- Toma de conciencia de que somos suxeitos de dereitos e deberes e que existen límites que temos que respectar.
- Potenciar o desenvolvemento persoal e o espírito crítico.
- Desenvolver as capacidades de toma de decisións responsables e aprender a dicir NON fronte as influencias ou presións negativas.
- Educar no saber escoitar aos outros e na aceptación das opinións dos demais.
- Crear un ambiente de traballo en equipo, potenciando actividades grupais que logren nos nosos/as alumnos/as un clima de sa e alegre convivencia.
- Favorecer un clima de convivencia desde o diálogo, a acollida e a búsqueda pacífica de solucións.
- Conseguir a integración efectiva de todo o alumnado.
- Previr o absentismo escolar e mellorar a puntualidade.
- Potenciar un uso correcto da linguaxe, dando as grazas, pedindo por favor, saudando ao entrar, despedíndose ao saír...
- Respectar e valorar as producións e traballos realizados polo alumnado.

Os obxectivos que se propoñen teñen como finalidade promover e desenvolver actuacións que fomenten a convivencia procurando una adecuada relación entre quen forma parte do colexio, tendo en conta que os conflitos deberán ter una resolución pacífica e educativa e

que haberá que avanzar cos alumnos na consolidación de habilidades de comunicación, relación social e autonomía. A consecución destes obxectivos non será posible sen a implicación de todos os axentes da nosa comunidade educativa.

Indicadores de logro:

- Cumprimento dos obxectivos propostos no Plan de convivencia.
- Desenvolvemento das actividades propostas polo Plan de convivencia.
- Implicación de toda a comunidade educativa nos procesos propostos no Plan de convivencia.
- Funcionamento da comisión do Plan de Convivencia.
- Participación activa da coordinadora de benestar e convivencia na dinamización da convivencia no centro.
- Realización de actividades formativas dirixidas á mellora da convivencia para os membros da comunidade educativa.
- Existencia de mecanismos de detección temperá en casos de desatención familiar ou situacións externas ao centro que teñan repercusións sobre a escolarización do alumnado.
- Existencia, e coñecemento, de protocolos propios de actuación en situacións de conflito en función de características específicas.
- Creación dun ambiente de traballo en equipo, potenciando actividades grupais que logren nos nosos/as alumnos/as un clima de sa e alegre convivencia.
- Acatamento as chamadas de atención e procurar corrixir o seu erro.
- Coñecemento do plan de convivencia e aplicalo para unha sa convivencia.
- Respecto por cada membro da comunidade educativa.
- Chegar puntualmente a clases e ao colexio.
- Asistir puntualmente ao colexio.
- Respecto polas propiedades dos demais.
- Coidado dos mobles e enseres do colexio.
- Compartir responsabilidades e participar constructivamente en actividades escolares.
- Expresar con respecto os seus puntos de vista e escoitar aos demais.

- Aceptación e cumprimento dos compromisos pactados dentro dun proceso disciplinario.
- Respecto polos documentos alleos e institucionais e non alteralos.

3. ACTUACIÓNS, MEDIDAS OU PROGRAMAS QUE SE VAN A DESENVOLVER PARA FAVORECER A CONVIVENCIA INCLUÍNDO MEDIDAS PREVENTIVAS E DE SENSIBILIZACIÓN E ACTUACIÓNS ORGANIZATIVAS, CURRICULARES E DE COORDINACIÓN, ENTRE OUTRAS.

Entre as actuacións, as medidas ou os programas que se poden desenvolver para favorecer a convivencia enuméranse os seguintes:

1. Actuacións organizativas, curriculares e de coordinación.

A organización do centro e da aula; a coordinación das actuacións docentes; a programación e desenvolvemento do currículo; as estratexias metodolóxicas; a avaliación do progreso do alumnado e da práctica docente; e as actividades complementarias e extraescolares.

2. Actuacións dirixidas a garantir a participación da comunidade educativa, incluída a formación co obxectivo de mellorar a convivencia escolar e a resolución pacífica de conflitos.

Para elo o primeiro que debermos facer será presentar o plan de convivencia ao profesorado. Ademais:

- Promoveremos a participación na elaboración dos documentos do centro, destacando os valores e normas que pretenden desenvolver actitudes prosociais de igualdade, respecto e diálogo, fomentando o consenso na toma de decisións.

- Adoptaremos acordos entre o profesorado respecto dos criterios de esixencia de normas e tratamento da disciplina coa finalidade de manter unha liña de conduta coherente, uniforme e sistemática.
 - Garantir que todos os membros da comunidade educativa coñezan os seus dereitos e deberes.
3. Actuacións dirixidas á prevención de condutas contrarias ás normas de convivencia, incluíndo a difusión de normas e accións de sensibilización e protocolos de detección inicial:
- Dar a coñecer entre o alumnado o plan de convivencia.
 - Impulsar a creación e a actuación de comisións de mediación para a resolución de conflitos.
 - Establecer canles para a denuncia de situacións de acoso con garantía de confidencialidade: caixa de reclamacións, queixas e suxestións; taboleiro de denuncias e queixas vía telemática, correo electrónico de solicitude de axuda, Punto Laranxa...
4. Medidas que se poden aplicar no centro para previr, detectar, mediar e resolver os conflitos:
- Ao inicio do curso dedicar tempo nas aulas ao traballo sobre as normas do plan.
 - Vixiar as zonas comúns (aseos, corredores, recreos, entradas e saídas...) e mellorar as zonas de ocio (organizar grupos de xogo...).
 - Utilizar asembleas de aula como sesións de información, debate e participación que permitan dar coñecemento dalgún tipo de conflito.
5. Medidas ou programas específicos para promover a convivencia no centro, que fomenten o diálogo, a corresponsabilidade e a cultura de paz.
- Deseño que posibilite a participación do alumnado na formulación das normas do aula.
 - Impulsar nas concrecións curriculares o desenvolvemento de todas as competencias básicas, en especial a competencia social e cidadá.

- Potenciar a participación de todo o alumnado nos xogos e outras actividades evitando as exclusións.
- Coidar as relacións entre o profesorado e do profesorado coas familias, de xeito que constitúan un modelo para as relacións entre o alumnado.
- Ensinar a dialogar como un medio para confrontar ideas e defender os nosos puntos de vista.
- Educar sentimentos, actitudes e valores, ensinando a: expresar adecuadamente as emocións, recoñecer as dos demais e asumir actitudes de respecto cara ás emocións dos demais, desenvolver a empatía, poñéndose no lugar dos outros, coñecer as consecuencias emocionais que poden ter as formas de relacionarse cos compañeiros e compañeiras, ser asertivos superando a timidez e a inseguridade, identificar e rexeitar as situacións de violencia/abuso, e a non valorar estes modelos de comportamento.

3.1. Actuacións preventivas, reeducadoras e correctoras

Medidas de prevención ante problemas de convivencia.

Un aspecto moi importante á hora de poder resolver calquera tipo de problema de convivencia é inducir diariamente ao alumnado para solicitar axudas aos mestres/as no caso dunha agresión.

As medidas que desenvolveremos serán as seguintes:

- Protocolo de actuación fronte aos conflitos na aula.
 - Cubriremos a documentación necesaria.- Elaboración dunha folla de rexistro actitudinal.
 - Actuacións do profesorado de aula, do profesorado titor e equipo directivo, todos/as eles/elas baixo coordinación e supervisión da coordinadora de benestar e convivencia.

- Protocolo de actuación ante unha agresión.
 - 1º Realizaránse entrevistas coas persoas agredidas, pescudando ata que punto lle afectou a agresión, reforzalo e mellorar a súa autoestima.
 - 2º Realizaranse entrevistas coas persoas agresoras, co obxecto de reflexionar sobre os seus actos e actitude , facéndoas tomar conciencia sobre a responsabilidade que temos sobre as consecuencias das nosas accións, esixíndolle que pida desculpas e asegure que a agresión non se vai volver repetir.

- Rexistrar os conflitos que se producen no centro co fin de ter unha visión real da convivencia no centro que permita introducir as modificacións necesarias para a regulación da convivencia do centro.

- Solicitar o apoio e asesoramento do orientador ante os indicios ou situacións que poden derivar en posible acoso.

- Aplicación de programas para a adquisición de habilidades e técnicas de resolución de conflitos mediante a negociación.

- En función dos niveis, traballar mediante debuxos ou carteis, conceptos de convivencia.

- Aplicar a mediación como técnica de resolución de conflitos.

i. Actividades do plan de acollida.

O día da súa incorporación, o novo/a alumno/a, será presentado/a polo/a titor/a ao grupo de clase, e tamén ao resto do profesorado. Para facilitar o coñecemento do alumnado entre sí, pode ser de interese xogos ou actividades grupais ou estratexias que permitan unha boa acollida.

O profesor/a titor/a do grupo-clase solicitará a colaboración dun ou dous compañeiros que titoricen ao seu novo compañeiro/a: o/a axuden, o/a orienten e o/a acompañen, sobre todo nas primeiras semanas, e máis aínda si se descoñece o idioma. Estes/estas alumnos/as-titores/as colaborarán co profesor/a, titor/a para explicarlle e poñer en práctica as normas de convivencia do centro e as de funcionamento da clase.

O profesorado procurará que se sinta aceptado polo resto dos/as nenos/as. Proporcionaránlle detalles do seu horario e cada unha das actividades que realizará ao longo da xornada lectiva. O/A titor/a de clase será o/a seu/súa referente e acudirá a el/ela para calquera dubida ou dificultade.

Se procurará que o/a alumno/a comparta as responsabilidades do seu grupo de referencia: hábitos, normas, ...

Os **obxectivos** deste plan serán:

- Coñecer as dependencias do centro e os usos das mesmas. Así como as normas básicas e de funcionamento do centro.
- Coñecer as materias que vai cursar, a distribución do horario.
- Coñecer ao equipo directivo e o resto do claustro.
- Acadar a integración cos demais alumnos e alumnas o antes posible.
- Dar a coñecer a figura de benestar e convivencia por parte dos distintos estamentos da comunidade escolar.

ii. Actividades que incorporen aspectos que supoñan a incorporación de aspectos relacionados co autoconceito, a autoestima e a educación afectivo - sexual.

- Realizaranse a través do xogo simbólico o coñecemento do seu propio corpo e o dos demais.
- Levaranse a cabo actividades de cambios de roles entres alumnos/as para asimilar como se pode chegar a sentir cada un deles.
- Se realizarán actividades encamiñadas a fomentar o uso das formas de cortesía nos saúdos e nas peticións.
- Actividades destinadas a traballar a intelixencia emocional (autoestima, autoconceito, educación afectivo-sexual).
- Xogos por equipos que impliquen responsabilidade de todos os seus membros e axuden a xestionar a frustración e o fracaso.

iii. Actividades dirixidas á sensibilización da comunidade educativa na igualdade entre homes e mulleres para previr posibles situacións de violencia de xénero.

Celebrarase o 25N intentando que poda colaborar toda a comunidade educativa para afondar este problema tan grave que forma parte da realidade social. Ademais de forma transversal e nas actividades que poden desenrolarse ao longo da xornada escolar traballaremos os seguintes aspectos:

- Realizaranse xogos de cambios de rol entre sexos.
- Visibilización da muller nos proxectos de aula e de centro.
- Actividades realizadas a través das distintas profesións dos adultos para que os nenos e nenas interioricen que o sexo non define o teu traballo.
- Contos que traballen a igualdade/emocións.
- Fomento da linguaxe non sexista en documentos, carteis, ...
- Charlas, vídeos, ...

iv. Actividades dirixidas á sensibilización da comunidade educativa na non discriminación por razón de raza, sexo, procedencia e condición persoal ou social.

En todas as actividades que se realizan ao longo do curso escolar terase en conta sempre un traballo transversal relacionado coa sensibilización da comunidade educativa na non discriminación de raza, sexo, procedencia e condición persoal ou social.

Para elo ademais de conmemorar datas como o 8 de marzo (Día da Muller traballadora), o 25 de Novembro (Día en Contra da Violencia de Xénero), o 30 de xaneiro (Día da Paz) teremos sempre en conta os seguintes obxectivos.

- Fomentar día a día nos/as alumnos/as os seguintes hábitos: Chamar as persoas polo seu nome, dar as grazas, pedir perdón e desculparse, felicitar e eloxiar, pedir por favor, saudar e despedirse.
- Fomentar a participación de todos os alumnos e alumnas nas actividades extraescolares y complementarias.

- Traballar en clase situacións nas que o/a alumno/a teña que asumir o punto de vista do outro por medio de actividades de cambio de rol.
- Realizar un plan de acollida para potenciar a integración na clase e no centro dos novos/as alumnos/as.
- Traballar co grupo clase o respecto e valoración dos traballos realizados por todos os compañeiros por medio de actividades de cooperación, asembleas, realización de murais.
- Traballar co grupo clase o respecto e valoración dos traballos realizados por todos os/as compañeiros/as por medio de actividades de cooperación, asembleas, realización de murais....
- Realización de tarefas que inclúan o coñecemento e respecto por outras culturas distintas.
- Os/as pais/nais fomentarán en casa unha actitude positiva e de respecto cara aos demais.

v. Programa de adquisición de habilidades e competencias sociais para o alumnado, a xestión pacífica de conflitos, a dinámica de grupos, e o traballo cooperativo

Elaborarase e desenvolverase un programa que contribúa á adquisición de habilidades e competencias sociais específico para aquel alumnado que, como consecuencia da imposición de medidas correctoras, estea temporalmente privado do seu dereito de asistencia ao centro. Aínda non tendo equipo de orientación no centro, levarase a cabo polo profesorado, familia e servizos sociais.

- Tutoría entre iguais.

Estratexia para axudar aos/as alumnos/as a xestionar os seus conflitos e así previr as situacións de violencia nos centros escolares.

A tutoría entre iguais é un método de aprendizaxe cooperativo que está baseado na creación de parellas de alumnos/as nas que un asume o rol do titor e outro de titoriado; ambos traballarán para a consecución dun obxectivo común, coñecido e

compartido e que pode ser dende a consecución dunha competencia curricular ata a mellora da convivencia, que é o caso.

Todas as situacións están planificadas e supervisadas polo/a profesor/a, así como pola coordinadora de benestar e convivencia.

É un programa de titorización emocional entre iguais, onde o respecto, a empatía e o compromiso son o punto de partida para desenvolver a convivencia dentro do marco escolar implicando a toda a comunidade educativa.

Os obxectivos son:

- Sensibilizar a todos os membros da comunidade educativa sobre a importancia de desenvolver un bo clima de convivencia evitando a convivencia.
- Concienciar a todos/as da responsabilidade compartida neste obxectivo.
- Facilitar a integración de todos os/as alumnos/as.
- Promover estratexias adecuadas de resolución de conflitos.
- Facilitar aos alumnos/as un referente.
- Responsabilizar aos/as alumnos/as sobre o seu papel no ámbito da convivencia no centro.
- Compensar as situacións de desequilibrio que poidan darse entre os/as alumnos/as.
- Integrar a tolerancia, non á violencia e o maltrato.

Aquí serán os propios/as alumnos/as os/as aprenderán a xestionar os conflitos e exercerán a función de titores dos/as seus/súas compañeiros/as menores.

- **Mediación escolar:**

É un instrumento que promove a cultura da paz e a non violencia dentro dos centros escolares. Se trata dun método de resolución de conflitos en que unha terceira persoa axuda ás partes implicadas a alcanzar un acordo satisfactorio para ambas as dúas.

A idea é diminuír os conflitos como consecuencia do obxectivo de implicar ao alumnado na mellora e mantemento dunha boa convivencia entre iguais e na existencia dun bo clima escolar.

A mediación escolar centra a acción, á toma de decisións e á intervención no alumnado. Se pretende, en todo momento, a implicación directa deles e elas na mellora da convivencia diaria, aportando propostas, procedementos e valores.

Da a posibilidade de resolver os conflitos por medio do diálogo. Así se engaden elementos positivos da Educación en Valores á vida do centro e á convivencia diaria.

Esta mediación ten como obxectivos:

- A mellora da convivencia escolar, pero para elo ha de fomentarse a colaboración, o coñecemento e a búsqueda de solucións nos conflitos entre iguais. Isto se consegue incrementando a toma de conciencia de valores de cidadanía a través da responsabilidade compartida e a implicación colectiva.
- Dotar as persoas de ferramentas persoais para a resolución correcta e pacífica dos mesmos, permitíndolles aprender de todo proceso.

É de importancia que os obxectivos que se formulen sexan coñecidos e compartidos por todos e todas, dende o claustro de profesores ata o alumnado.

Entre as diferentes vantaxes que resultan da aplicación deste tipo de programas, destacamos as seguintes:

- **Fomentan a autonomía persoal**, preparando aos alumnos a resolver os conflitos por si mesmos.
- **Melloran o ambiente da aula** por medio da diminución da tensión e a hostilidade.

- Educan na **tolerancia** e o **respecto**.
- **Implican ao alumnado na convivencia do centro**, creando unha maior sentido de cooperación e comunidade coa escola.
- **Facilitan a comunicación** e as habilidades para a vida cotiá.

vi. Aula de convivencia inclusiva.

A aula de convivencia inclusiva é unha medida ordinaria de atención á diversidade dirixida sobre todo ao alumnado que, como consecuencia da imposición de medidas correctoras, estivese temporalmente privado do seu dereito de asistencia ao centro ou á aula da titoría que lle corresponda.

A dirección do centro, en coordinación coa figura da coordinadora de benestar e convivencia, será o órgano competente para ditar a resolución pola que se acorda que un alumno o alumna sexa atendido ou atendida na aula de convivencia inclusiva, garantindo, en todo caso, o trámite de audiencia aos pais, nais, titores ou titoras.

O profesorado que atenderá esta aula será o mestre o mestra que estea de garda no momento sempre supervisado e dirixido pola mestra de PT Y AL. A finalidade principal desta aula será a de converterse nunha alternativa á expulsión do centro para aquel alumnado sancionado con esta medida, tratando de buscar sempre a reincorporación á súa propia aula no menor tempo posible.

Os obxectivos desta aula son:

- Axudar a adquirir unha boa disposición cara as tarefas escolares e compensar as carencias que lles impiden a algúns alumnos/as a súa inclusión escolar.
- Reconstruír e favorecer a súa autoestima e habilidades de pensamento reflexivo e de autocontrol.
- Reflexionar co alumnado sobre o alcance que poden chegar a ter as súas conductas contrarias á convivencia tanto para si mesmo/a como para os demais, así como a importancia de asumir a responsabilidade das súas accións, pensamentos, sentimentos e comunicación cara aos demais.

- Habilitar un espazo que lle proporcione a este alumnado as condicións necesarias para reflexionar sobre a súa conduta e como isto afecta ao desenvolvemento das clases para el/ela e para os demais compañeiros/as.

3.2. Actuacións para a prevención, detección e tratamento das situacións de acoso escolar e ciberacoso, coas seguintes previsións:

O protocolo para a prevención, a detección e o tratamento das situacións de acoso escolar, incorporará ao menos as seguintes previsións:

i. Realización de campañas de sensibilización contra o acoso escolar, dirixidas a toda a comunidade educativa, que axuden a previlo e a preparar para detectalo e reaccionar e intervir fronte a este.

- Garantir que todos os membros da comunidade educativa coñezan os seus dereitos e deberes.
- Difusión á comunidade educativa na reunión de inicio de curso e a través de diferentes medios.
- Divulgar entre o profesorado, alumnado e familias orientacións básicas sobre o acoso e a súa prevención.
- Protocolos de información ante unha situación de acoso.
- Vixilancia en zonas comúns:, corredores, recreos, entradas e saídas... Propiciar que calquera conduta molesta sexa comunicada.
- Orientacións e programas de formación para todos os membros da comunidade educativa sobre a prevención e resolución de conflitos.
- Formación de familias: pautas para previr o acoso e outras formas de violencia dende a familia, a través de folletos, charlas, ...
- Formación do alumnado, técnicas de resolución pacífica de conflitos.

- Formación ao alumnado: potenciar o uso positivo das TIC e o espírito crítico ante os contidos aos que acceden, ter coidado cos datos persoais, onde aparecen e a quen se proporcionan; non responder a provocacións a través dos medios tecnolóxicos.

ii. Establecemento de canles específicas que faciliten ás vítimas a exteriorización das situacións de acoso escolar.

- Poñer en coñecemento á coordinadora de benestar e convivencia e ao equipo directivo do centro calquera situación de acoso entre alumnos/as, ou a sospeita destes.
- Determinar os/as alumnos/as implicados como acosadores e vítimas. É importante coñecer os antecedentes e as posibles experiencia relacionais en espazos comúns, aulas, actividades complementarias e extraescolares.
- Establecer no centro os medios e procedementos que faciliten a detección.

iii. Determinación das medidas que deben adoptarse en caso de detección dunha situación de acoso escolar para pórllle fin, sen prexuízo das correccións disciplinarias que correspondan.

O centro tomará como referencia o Protocolo Prevención, detección e tratamento do acoso escolar e ciberacoso.

DetECCIÓN E TRATAMENTO DAS SITUACIÓNS DE ACOSO ESCOLAR E CIBERACOSO:

Cando se detecte unha situación de acoso escolar, porase en funcionamento o seguinte protocolo:

A coordinadora de benestar e convivencia xunto coa dirección do centro ou, de ser o caso, calquera outro membro do equipo directivo por delegación expresa daquel, dirixirá todas as actuacións que se deriven do desenvolvemento do presente protocolo.

Unha vez detectados indicios da existencia no centro dunha posible situación de acoso escolar, é necesario coñecer cales son as medidas que deben ser adoptadas, posto que unha intervención rápida e efectiva que implique a toda a comunidade escolar (alumnado, familia e docentes) pode evitar un agravamento da situación. Para isto, é conveniente ter establecido un claro plan de actuación onde se recolla un conxunto de medidas destinadas a frear e paliar a situación de acoso.

O protocolo consta das seguintes fases:

1º Fase: Coñecemento, identificación e comunicación da situación:

1. Comunicación á dirección do centro e constancia e rexistro desta comunicación.
2. Comunicación coa coordinadora de benestar e convivencia.
3. Tomar medidas para a protección do acosado/a.
4. Comunicar ás familias.
5. Designación dun responsable para poder ter máis datos.
6. Comunicación ao Orientador ou axentes externos.

2º Fase: Recollida de información.

1. Entrevista coa presunta vítima.
2. Entrevista co responsable do acoso.
3. Entrevista os seus compañeiros/as e co profesorado.
4. Entrevista coas familias.
5. Solicitud de asesoramento co equipo de Orientación ou outros profesionais.

3º Fase: Análise da información e adopción de medidas.

1. Comunicación á dirección de toda a información recadada ata o momento.
2. Adopción de medidas educativas como a protección á vítima.
3. Se procede, apertura de expediente para a persoa agresora.

4º Fase: Seguimento e avaliación das medidas adoptadas

1. Cumprir as medidas adoptadas.
2. Comprobar o grao de consecución delas.
3. Facer unha avaliación do proceso levado a cabo.

3.3. Protocolo de Absentismo.

O control da asistencia a clase é unha función do profesorado, e cada centro educativo debe articular a forma de promover a asistencia a clase e o procedemento para controlar dita asistencia.

Cando o titor/a constate que un alumno/a presenta un número de faltas de asistencia a clase sen xustificar superior ao dez por cento do horario lectivo dun mes determinado proporá , co visto e praxe da dirección do centro, o inicio dun expediente de absentismo e o comunicará á xefatura de estudos. O prazo para facelo será dentro dos sete días naturais seguintes á data na que as faltas sen xustificar superaron ese 10%.

Unha vez estea activado dito protocolo a xefatura de estudos recollerá toda a información necesaria.

1º O titor/a convocará o pai/nai ou titor/a legal a unha entrevista para analizar a situación e intentar resolver esta situación e levantará acta de dita reunión.

2º Se despois da titora a situación resólvese archivarase o expediente e informarse á xefa de estudos da situación que informará tamén a coordinadora de benestar e convivencia para que teña constancia do caso. No caso de que non se reconducise a situación será a xefa de estudos a que convocará a nai o pai ou titor legal do alumno/a nunha entrevista da que igualmente levantará acta. Se a partir de este momento a situación reconducíase archívese o expediente.

A xefa de estudos cubrirá o rexistro de cumprimento das distintas actuacións establecidas indicando: a data na que as faltas sen xustificar superaron o 10% e a data de apertura do expediente.

De non producirse o arquivo do expediente a dirección do centro será a encargada de notificar ao Servizo Territorial de Inspección Educativa, xunto coa listaxe de faltas de asistencia non xustificadas e o rexistro de cumprimento das actuacións. O prazo para elo será de trinta días naturais dese o inicio do expediente de absentismo.

Teremos como referencia os seguintes protocolos:

- Programa de absentismo escolar dos centros educativos do concello de Pontevedra.
- Protocolo educativo para a prevención e o control do absentismo escolar en Galicia.

Os documentos que forman parte do expediente serán:

1. Rexistro de contactos do centro educativo coa nai, co pai ou coas persoas titoras legais ou gardadoras do alumnado, que elabora a xefatura de estudos.
2. Acta da entrevista do profesorado titor coa nai, co pai ou coas persoas titoras legais ou gardadoras do alumnado, e co propio alumnado, de ser o caso.
3. Acta da entrevista da xefatura de estudos coa nai, co pai ou coas persoas titoras legais ou gardadoras do alumnado, e co propio alumnado, de ser o caso.
4. Listaxe de faltas de asistencia a clase non xustificadas.
5. Rexistro de cumprimento das distintas actuacións. De ser o caso, informe da xefatura de estudos sobre os motivos do incumprimento dalgunha actuación.
6. Notificación do expediente de absentismo.

3.4. Actuacións formativas, para o profesorado e a comunidade educativa, establecidas nos plans de convivencia.

i. Formación do profesorado (cursos, seminarios, PFP)

Para poder levar á práctica de forma adecuada este Plan de Convivencia consideramos imprescindible ter unha adecuada formación, encamiñada a potenciar a capacidade do profesorado tanto na resolución de conflitos, como na súa capacidade para atender situacións relacionadas coa convivencia e as situacións conflitivas. Para elo creemos necesaria a existencia dun Plan de Formación Permanente do Profesorado nestes aspectos; destacando temas como:

- Como mellorar o diálogo cos/as alumnos/as.
- Motivación.
- Habilidades de comunicación: a importancia da aceptación.
- Resolución de conflitos dentro da aula: Intervención ante problemas de conducta, violencia nas aulas e maltrato entre compañeiros.
- Estratexias para fomentar a participación do alumnado
- Intelixencia emocional.

ii. Escola de nais e pais. Creación das escolas de nais e pais para propor iniciativas tendentes a previr e resolver conflitos de convivencia, mellorar a convivencia e fomentar o respecto mutuo e a tolerancia no centro educativo. As referidas propostas serán elevadas ao consello escolar de cada centro e serán recollidas na memoria anual da comisión de convivencia.

Dende o equipo directivo en unión coa coordinadora de benestar e convivencia, fomentárase no centro un espazo de información, formación e reflexión dirixido a pais e nais, sobre aspectos relacionados coas súas funcións. É un recurso de apoio ás familias para que poidan desenvolver adecuadamente as súas funcións educativas e socializadoras, e superar situacións de necesidade e risco social. É un dos programas de carácter

preventivo que contribúen a modificacións e condutas e á adquisición de pautas saudables de dinámica familiar.

3.5. Normas de convivencia do centro

As normas de convivencia do Centro definen as características das conductas que deben promoverse para:

- a) O crecemento integral da persoa.
- b) Os fines educativos do Centro.
- c) O desenvolvemento da Comunidade Educativa.
- d) Un bo ambiente educativo e de relación no Centro.
- e) O respecto aos dereitos de todas as persoas que participan na acción educativa.

Normas Xerais do Centro

- A hora de entrada será as 08:55 para o alumnado de primaria e as 09:00 para o alumnado de infantil.
- O horario de saída será as 13:50 para o alumnado de infantil, as 13:55 para o alumnado do 1º ciclo, ás 14:00 para o 2º ciclo e as 14:05 para os de 3º ciclo.
- Todo o alumnado terá que ser recollido por unha persoa autorizada agás o alumnado do último ciclo de primaria que poderá estar autorizado a saír só ou tamén a facerse cargo, previa autorización, dun irmán ou irmá.
- Tanto nas entradas coma nas salidas exixirase máxima puntualidade. Cada curso terá asignada unha porta.
- Sempre que se produza unha saída dentro do horario escolar deberá deixar constancia escrita da mesma.
- O alumnado que por calquera motivo non poida asistir ao centro, deberá presentar un xustificante escrito que acredite dita ausencia.
- Non está permitido traer xoguetes, móbiles ou smartwatch.

- En horario lectivo administrárase a medicación que precise o alumnado sempre cunha autorización formada onde se fará constar a hora e a dosis.
- Dado que existe un uniforme propio é preciso e necesario que todo o alumnado manteña dita uniformidade.
- O alumnado deberá seguir as normas marcadas no Plan de Convivencia do centro, xa que o non cumprimento das mesmas dará lugar a unha falta.

Outras normas do centro serán:

- O respecto á integridade física e moral e aos bens das persoas que forman a Comunidade Educativa e de aquelas outras persoas e institucións que se relacionan co Centro, con ocasión da realización das actividades e servicios do mesmo.
- A tolerancia ante a diversidade e a non discriminación.
- A corrección no trato social, o emprego dunha linguaxe correcta e educada.
- O interese por desenvolver o propio traballo e función con responsabilidade.
- O respecto ao traballo e á función de todos os membros da Comunidade Educativa.
- A cooperación nas actividades educativas ou convivenciais.
- O coidado no aseo e imaxe persoal y o cumprimento das normas do Centro sobre esta materia.
- A actitude positiva ante os avisos e correccións.
- A adecuada utilización do edificio, mobiliario, instalacións e material do Centro, conforme ao seu destino e normas de funcionamento.
- O respecto as normas de organización, convivencia e disciplina do Centro.

Normas particulares de cada aula

As normas de convivencia do Centro adaptadas ás aulas de **INFANTIL y PRIMARIA** son as seguintes:

- Serei respectuoso/a e xusto/a cos meus compañeiros/as, evitando pelexas, insultos e comportamentos que poidan molestar. Si algunha vez fallo nisto, pedirei desculpas.
- Pensarei sempre nos demais e os tratarei con educación, como eu quero que eles me traten.
- Saberei xogar limpo, aceptando a todos nos meus xogos e axudando a quen poida necesitarme.
- Traerei o material necesario; coidarei o material común das clases e respectarei as cousas dos/das meus/miñas compañeiros/compañeiras, pedíndolles permiso para utilizalas e sabendo prestar e compartir as miñas propias.
- Asistirei puntualmente as actividades do colexio todos os días por respecto aos profesores e compañeiros/as e para unha mellor formación persoal.
- Colaborarei a que o colexio estea limpo, utilizando as papeleiras e recollendo os papeis que vea polo chan, dando así exemplo de civismo e educación.
- Aceptarei con respecto e agrado as normas que se fixen no Regulamento do colexio, como as referidas a hixiene e vestimenta, uso de móbiles, máquinas e xogos,.... Se trata de buscar, en todo momento, o mellor para a miña formación.

Ao comezo de cada curso os distintos grupos de alumnos/as co seu titor/a revisarán estas normas para adaptalas a súa idade e características.

Normas relativas aos/as pais/nais

- Procurar a adecuada colaboración entre a familia e o centro, a fin de alcanzar unha maior efectividade na tarefa educativa. A tal efecto:
 - Asistirán as entrevistas e reunións as que sexan convocados/as por membros do equipo directivo, titor/a, profesores/as para tratar asuntos relacionados coa educación dos seus fillos/as.
 - Adoptarán as medidas necesarias para que os seus fillos/as cursen os niveis obrigatorios da educación e asistan regularmente a clase.

- Estimularán aos seus fillos/as para que leven a cabo as actividades de estudio que se lles encomenden e poidan facer máis efectiva a acción educativa do mesmo.
- Informarán aos educadores deses aspectos da personalidade e circunstancias os/das súas fillos/as, que sexan relevantes para a súa formación e integración no entorno escolar.
- Participarán de maneira activa nas actividades que se establezan en virtude dos compromisos educativos que o centro acorde coa familia, para mellorar a formación integral dos/das seus/súas fillos/as.
- Xustificar, por escrito, as faltas de asistencia ou puntualidade dos/as seus/súas fillos/as conforme ao establecido no Regulamento.
- Respetar as normas de organización e convivencia do Centro en aqueles aspectos que lles concirnen.
- Inculcar aos/as seus/súas fillos/as o respecto as Normas de Convivencia do Centro.
- Manter un trato correcto e respectar a integridade física e moral, así como a dignidade persoal de todos os membros da Comunidade Educativa, non causando tratos vexatorios ou degradantes.
- Respetar o Regulamento de Organización e Funcionamento e este Plan de Convivencia.

3.6. Establecemento das condutas contrarias á convivencia e das correccións que correspondan ao seu incumprimento.

O incumprimento das normas de convivencia será valorado antes da imposición da corrección tendo presente a idade e as circunstancias persoais, familiares ou sociais do alumnado corrixido.

Os procesos de corrección das condutas do alumnado contrarias á convivencia escolar forman parte do seu proceso educativo, polo que as correccións que se apliquen polo incumprimento das normas de convivencia deben reunir os seguintes requisitos:

- Ter carácter educativo.
- Garantir o respecto dos dereitos de todo o alumnado e procurar a mellora da convivencia no centro docente.
- Contribuír a que a alumna ou o alumno corrixa/o asuma o cumprimento dos seus deberes e mellore as súas relacións con todos os membros da comunidade escolar e se integre no centro educativo.
- Ser proporcionais á gravidade da conduta corrixa.

As condutas contrarias á convivencia, tipificadas como faltas, clasifícanse nas seguintes:

- Condutas leves contrarias á convivencia.
- Condutas gravemente prexudiciais para a convivencia

i. Condutas leves contrarias á convivencia, medidas correctoras, responsables e procedementos de corrección

Faltas leves

- Faltas inxustificadas de puntualidade ou de asistencia a clase.
- Falta de colaboración sistemática do alumnado na realización das actividades.
- Reiterada ausencia ao centro sen o material preciso para participar activamente nas clases.
- Actos que perturben o desenvolvemento normal das actividades da clase e do centro, impedindo ou dificultando o estudo dos compañeiros.
- Actos menores de indisciplina, desobediencia, incorrección o desconsideración cara o profesor/a, os compañeiros/as e outros membros da comunidade educativa.
- A introdución e/ou utilización de calquera tipo de elemento ou dispositivo non permitido polas normas do centro ou non necesario para a actividade ordinaria da vida escolar durante os períodos lectivos ou actividades extraescolares.

- Causar deterioro ou dano de forma intencional ou por un uso inadecuado nas instalacións do centro, recursos materiais ou nas pertenzas dos membros da comunidade educativa.
- Acudir ao centro en malas condicións hixiénicas corporais e de vestido.
- Non coidar as normas elementais de hixiene persoal (mocos, necesidades fisiolóxicas, cuspir no chan...).
- Non cumprir coas normas da vestimenta do uniforme.

Medidas correctoras

O primeiro que hai que ter en conta á hora de aplicar unha medida correctora será a idade do alumno/a.

- Amoestación directa do/a profesor/a privada ou por escrito.
- Comparecencia inmediata ante o Equipo Directivo.
- Realización de actividades alternativas de mellora da convivencia e da conservación de algún espazo do Centro ou de reparación de danos.
- Comunicación aos seus representastes legais dunha amoestación.

ii. Condutas gravemente prexudiciais para a convivencia, medidas correctoras, responsables e procedementos de corrección

Faltas graves

- Os actos graves de indisciplina, desconsideración, insultos, faltas de respecto ou actitudes desafiante, así como a agresión física ou moral, a discriminación ou ofensas graves, e a falta de respecto á integridade e dignidade persoal, contra os/as profesores/as ou outros membros da comunidade educativa, así como as vexacións ou humillacións que por razón de sexo, relixión, opinión ou calquera outra circunstancia persoal ou social puideran realizarse.

- O acoso físico ou moral, as ameazas e as coaccións a calquera membro da comunidade educativa, especialmente entre iguais.
- O deterioro grave nas instalacións, materiais, documentos do Centro ou nas pertenzas de outros membros da comunidade educativa.
- A perturbación moi grave do normal desenvolvemento das actividades do Centro y, en xeneral, calquera incumprimento moi grave das normas de convivencia.
- A comisión dunha falta leve tras ser corrixido o/a alumno/a durante o curso pola comisión de tres faltas leves.
- Roubo ou apropiación de obxectos dos compañeiros/as, profesorado ou do centro.
- Falsificación de documentos: cualificacións, sinaturas dos pais, nais e/ou titores.
- Portas calquera obxecto, substancia ou produto gravemente perigoso para a saúde ou a integridade persoal.
- As actuacións que constitúan acoso escolar.
- As ameazas e coaccións.

Corrección de condutas contrarias á convivencia

A constatación de feitos constitutivos de condutas gravemente prexudiciais para a convivencia deberán formalizarse por escrito, logo da tramitación dos procedementos de corrección.

O documento de constatación dos feitos elaborado polo profesorado considérase, agás proba en contrario, acreditación suficiente deles e, polo tanto, contará coa presunción de veracidade e deberá conter como mínimo os seguintes datos:

- a) Lugar, data e hora da comisión da acción ou omisión que dá lugar ao procedemento.
- b) Descrición da acción ou omisión que determina a incoación do procedemento.
- c) A norma que se considere infrinxida, sen que esta mención implique a cualificación definitiva da acción ou omisión que dá lugar ao procedemento.

- d) Nome, apelidos, enderezo e datos académicos da alumna ou do alumno incurso/a no procedemento, e se non fose maior de idade, tamén os datos identificativos das persoas proxenitoras ou representantes legais desta/e.
- e) De ser o caso, identificación das persoas que presenciaren a acción ou omisión que dá lugar ao procedemento ou que puidesen achegar datos de interese para a comprobación dos feitos.
- f) f) Identificación e sinatura da persoa docente que elabore o documento.

A incoación do procedemento notificarase á nai ou ao pai, á titora ou ao titor legal da alumna ou do alumno con indicación da conduta que o motiva, así como as correccións que puidesen corresponder e o nome da persoa docente instrutora. Así mesmo, comunicarase á Inspección Educativa.

As citacións realizaranse por calquera medio de comunicación inmediata que permita deixar constancia fidedigna de terse realizado e da súa data.

A non comparecencia sen causa xustificada das persoas proxenitoras ou representantes legais destas/vos, ou ben a negativa para recibir comunicacións ou notificacións, non impedirá a continuación do proceso de corrección.

As audiencias e comparecencias das nais e pais ou das titoras ou titores legais do alumnado son obrigatorias para elas e eles, e a súa desatención reiterada e inxustificada será comunicada ás autoridades competentes, para os efectos da súa posible consideración como incumprimento dos deberes inherentes á patria potestade ou á tutela.

A resolución do procedemento notificarase á nai ou ao pai, á titora ou ao titor legal da alumna ou do alumno nun prazo máximo de doce días lectivos desde que se tivo coñecemento dos feitos que deron lugar á incoación do procedemento, e comunicarase igualmente á Inspección Educativa.

Medidas correctoras

- Suspensión do dereito a participar nas actividades complementarias ou extraescolares del Centro, así como en actividades non directamente educativas.
- Realización de tarefas fora do horario lectivo que contribúan á mellora e desenvolvemento das actividades do Centro, así como a reparar o dano causado nas instalacións, recursos ou documentos do Centro.
- Suspensión do dereito de asistencia a determinadas clases. Durante este período, o/a alumno/a deberá permanecer no Centro efectuando os traballos académicos que se lle encomenden por parte do profesorado que lle imparte docencia.
- Suspensión do dereito de asistencia ao Centro por un período de 2 a 5 días lectivos. Durante o tempo que dure a suspensión, alumno deberá realizar os traballos académicos que determine o profesorado para evitar a interrupción no proceso formativo.

Igualmente poderán corrixirse as actuacións do alumno/a que, aínda realizadas fóra do recinto escolar, estean motivadas ou directamente relacionadas coa vida escolar e afecten aos seus compañeiros ou a outros membros da comunidade educativa.

iii. Criterios para a elección do instrutor (Procedemento común/mediadores no Procedemento Conciliado).

- Independentemente do procedemento de corrección que se vaia a utilizar, a dirección do centro educativo designará a unha persoa docente para que actúe como instrutora o instrutor do procedemento corrector.
- Polo xeral escollerase como instrutor/a unha persoa que coñeza ben o centro e a comunidade educativa, a ser posible que estea formada en convivencia escolar, mediación e resolución de conflitos.
- A persoa instrutora terá as seguintes funcións:
 - Practicar cantas dilixencias sexan precisas para comprobar a conducta do alumno/a, determinar a súa gravidade e grado de responsabilidade.

- Custodiar os documentos e efectos postos a súa disposición durante a instrución.
 - Propor a dirección do centro a adopción de medidas provisionais que considere pertinentes, as medidas correctoras que se vaian a aplicar e se proceden as medidas educativas reparadoras referidas no artigo 135 do Decreto de convivencia..
- A mediadora ou mediador non substituirá ao instructor/a no proceso, se non que colaborará con esta para lograr o achegamento das partes afectadas.
 - O mediador/a axudará a que cada unha das persoas afectadas comprenda cales son os intereses, necesidades e aspiracións das outras partes para chegar ao entendemento.
 - Apoiara o adecuado cumprimento do acordado no procedemento conciliado.
 - Cando non sexa posible desenvolver o procedemento conciliado, un alumno/a ou un dos responsables legais destes, poderá optar polo procedemento común de corrección de conductas gravemente prexudiciais para a convivencia, marcado no Artigo 53 do decreto 8/2015 que desenvolve a lei 4/2011 de 30 de xuño, de convivencia e participación da comunidade educativa en materia de convivencia escolar.

iv. Gradación das medidas correctoras (art.34)

- A dirección do centro, por proposta da persoa que instrúa o procedemento corrector, imporá as correccións enumeradas no artigo 39 do decreto 8/2015 do 8 de Xaneiro.
- Unha alumna ou un alumno poderá ser readmitida/o nas clases ou no centro antes de cumprir todo o tempo de suspensión se o equipo directivo e a coordinadora de benestar e convivencia constatan que se produciu un cambio positivo na súa actitude e na súa conduta, para o cal consignará por escrito no correspondente expediente as razóns ou motivos que permitiron apreciar o antedito cambio na súa actitude e na súa conduta.

v. Procedemento conciliado (Cap. IV - sección 2ª)

- O procedemento conciliado pretende favorecer a implicación e o compromiso do alumno ou alumna corrixido/a e da súa familia, ofrecer a posibilidade de que a persoa agraviada se sinta valorada, axudar a consensuar as medidas correctoras e facilitar a inmediatez da corrección educativa.
- O procedemento conciliado poderá aplicarse de se cumpriren os seguintes requisitos:
 - Que a alumna ou o alumno responsable dalgunha das condutas gravemente prexudiciais para a convivencia recoñeza a gravidade da súa conduta, estea disposta ou disposto a reparar o dano material ou moral causado e se comprometa a cumprir as medidas correctoras que correspondan.
 - No caso de que haxa outros membros da comunidade educativa afectados pola súa conduta, que estes mostren a súa conformidade a acollerse ao dito procedemento.
- O procedemento conciliado non procederá nos seguintes casos:
 - Cando se aprecie que a conduta presenta unha especial e notoria gravidade.
 - Cando a persoa agraviada ou, para o caso de alumnado menor de idade non emancipado/a, as persoas proxenitoras ou representantes legais deste non comuniquen a súa disposición a acollerse ao procedemento conciliado.
 - Cando a alumna autora ou o alumno autor da conduta ou, de ser menor de idade non emancipada/o, as persoas proxenitoras ou representantes legais desta/e non comuniquen a súa disposición para acollerse ao procedemento conciliado.
 - Cando xa se fixese uso deste procedemento de corrección durante o mesmo curso escolar, coa mesma alumna ou co mesmo alumno, para corrixir unha conduta semellante.

vi. Prescripción de condutas e de correccións (art. 56).

- As faltas relacionadas con condutas leves as normas de convivencia do Centro, así como calquera medida que puidera ser imposta ante elas, prescriben no prazo de 3 meses, a partir da fecha en que os feitos se produciran.
- As faltas relacionadas con condutas gravemente prexudiciais para a convivencia do Centro, así como calquera medida que puidera ser imposta ante elas, prescriben no prazo de 6 meses, a partir de la fecha en que os feitos se produciran.
- O prazo de prescripción comezará a contar desde o día en que a conduta se leve a cabo, salvo cando se trate dunha conduta continuada, caso en que o prazo de prescripción non empezará a computar mentres esta non cese.

3.7. Normas específicas para o funcionamento da comisión de convivencia do centro.

Composición

- O Consello Escolar do centro educativo, ademais das funcións que lle atribúe o artigo 127 da Lei orgánica 2/2006 e o artigo 57 da Lei orgánica 8/1985, de 3 de xullo, reguladora do dereito á educación, terá a función de escoller ás persoas representantes da comisión de convivencia, de acordo co establecido no artigo 6.2 do Decreto 8/2015.

Neste caso a comisión estará formada por:

- Directora e Presidenta:
Beatriz Vidal Fernández
- Coordinadora de benestar e convivencia:
María Vidal Fernández
- Representantes do profesorado:
María Gamallo Solórzano
Ana Gómez Mirón

Patricia Vázquez Fernández

Patricia Novoa Abelleira

- Representantes dos pais/nais/titores/as:

Martín Fernández Villaverde

Paula Saburido González.

- Persoa representante da titularidade do centro:

Elisa Castillo García

Funcións

A comisión de convivencia exercerá segundo se recolle no artigo 6.4, por delegación do consello escolar, as seguintes funcións:

- Elaborar o plan de convivencia do centro e dinamizar todos os sectores da comunidade educativa, incorporando as súas iniciativas e achegas no procedemento de elaboración, desenvolvemento e seguimento do citado plan.
- Adoptar as medidas preventivas necesarias para garantir os dereitos de todos os membros da comunidade educativa e o cumprimento das normas de convivencia do centro.
- Impulsar accións dirixidas á promoción da convivencia, especialmente o fomento de actitudes para garantir a igualdade entre mulleres e homes, a igualdade de trato de todos os membros da comunidade educativa e a resolución pacífica de conflitos.
- Propor ao consello escolar as medidas que considere oportunas para mellorar a convivencia, así como dar conta a este, cando menos dúas veces ao longo do curso, das actuacións desenvolvidas e das correccións e medidas disciplinarias impostas.
- Coñecer o cumprimento efectivo das correccións e medidas correctoras nos termos en que fosen impostas e informar o consello escolar sobre o grao de cumprimento da normativa vixente.
- Elaborar unha memoria anual sobre a análise da convivencia no centro, na cal se reflectan as iniciativas no ámbito do centro sobre a materia.

Periodicidade das reunións

Tres reunións anuais de carácter ordinario, unha por trimestre. E con carácter extraordinario cantas veces sexa convocada pola súa presidencia, por iniciativa propia ou por proposta de, polo menos, unha terceira parte dos seus membros.

3.8. Mecanismos de coordinación e colaboración interna no centro, coas familias e con outros centros educativos ou organismos do contorno.

- Mellorar e ampliar os canles de comunicación entre todos os membros da Comunidade Educativa de modo que sexa máis activa a colaboración e a participación de todos.
- Organizar de forma conxunta toda a Comunidade Educativa, actividades culturais ou lúdicas que fomenten o coñecemento, respecto e a tolerancia cara a nosa Comunidade Educativa.
- Os/as profesores/as comunicaran as familias nas reunións xerais as distintas formas de participar no centro: de forma formal: Consello escolar; de forma informal: talleres, cursos, apoio en actividades escolares, apoio en actividades extraescolares.
- Os/as alumnos/as poderán pedir axuda a calquera membro do centro.
- Os/as alumnos/as participarán de forma activa na medida das súas posibilidades nas actividades propostas pola comunidade educativa.
- Os/as pais/nais participarán na medida das súas posibilidades das actividades propostas.
- Os/as pais/nais participarán en talleres, cursos, charlas... segundo as súas necesidades e posibilidades.
- A familia recibirá sempre información detallada das actividades lúdicas e culturais organizadas tanto polo centro como de calquera outra institución local.

- As familias autorizarán a participación dos seus fillos nas actividades programadas pola comunidade educativa.
- A familia pode acudir ao centro sempre que o necesite e contar co apoio do centro.
- Toda a comunidade Educativa poderá aportar suxestións para actividades culturais e recreativas propostas polo centro, asociacións, axuntamento.
- O centro programara as actividades de forma cooperativa e participativa con toda la comunidade educativa (nadal, entroido ...).

3.9. Estratexias para realizar a difusión do plan de convivencia.

Unha vez finalizada a elaboración do Plan de Convivencia, se dará a coñecer ao Claustro de Profesores, para o seu informe, e ao Consello Escolar, para a súa aprobación.

A partir de ese momento se procederá a súa difusión a través dos medios posible a toda a comunidade educativa:

- Nas reunións de inicio de curso coas familias.
- Nas entrevistas.
- Na páxina web do Centro.

3.10. Procesos de seguimento, avaliación e propostas de mellora do plan de convivencia.

Seguimento

Por parte dos equipos de ciclo se fará unha valoración das actividades programadas e da aplicación do Plan. Desde os ciclos tamén poderán realizarse propostas de mellora.

Ao largo do curso a Comisión de Convivencia fará un seguimento do Plan de Convivencia e elaborará, si é necesario, un informe coas modificacións que se poidan introducir no mesmo.

O informe se presentará ao Consello Escolar para a súa aprobación, si procede.

Avaliación

Se realizará unha avaliación inicial referida a coordinación e implicación do Plan no centro, o tratamento curricular e a metodoloxía empregada, as dificultades encontradas e as propostas de mellora.

Nas reunións de ciclo, os profesores farán unha avaliación, ao final de cada curso, do Plan de Convivencia.

A Comisión de Convivencia realizará unha avaliación da aplicación do Plan para realizar propostas de mellora, si se considera necesario.

Propostas de mellora

Ao final do curso a Comisión de convivencia elaborará un informe que debe recoller as actuacións levadas a cabo, as incidencias producidas neste período e os resultados conseguidos.

O informe deberá constar de:

- Actuacións durante o ano, reunións de carácter interno e asuntos tratados, e actividades realizadas.
- Incidencias producidas durante o ano.
- Procedementos de intervención cos comportamentos conflictivos.
- Análises e valoración da situación da convivencia no centro e proposta de mellora.